



Ressources communautaires pour personnes ayant un handicap

SPECIFICATIONS – SALLES DE TOILETTES

NOTE: Les caractéristiques et les chiffres proviennent de la conception Facilité d'accès, Normes nationales du Canada, 1995; Association Canadienne des Normes, 178, Boulevard Rexdale, Etobicoke, ON M9W 1R3. Mesurée utilisée: 25,4 millimètre = 2,54 centimètre = 1 pouce

1. Salles de toilette

- Une salle de toilette contient une toilette et un lavabo (évier)
- La surface du plancher de la salle de bain mesure, au minimum, de 3,5 m X 3,5 m
- Il y a un espace libre de 900 mm (35 pouces) à côté de la toilette pour permettre à une personne en fauteuil roulant d'y accéder
- La salle de bain accessible doit être identifiée par le symbole international de l'accessibilité
- La personnes en fauteuil roulant qui entre dans une salle de bain rencontre souvent des problèmes lorsqu'elle tente de se servir du cabinet d'aisances, du lavabo, etc. De plus, il est souvent difficile pour une personnes en fauteuil roulant de traverser un vestibule comportant deux portes
- Le rebord inférieur du miroir de la salle de bain devrait être placé à un maximum de 1000 mm (39 pouces) de la surfaces du sol
- Voir #2 & #3 ci-dessous - Précisions au sujet du cabinet d'aisances et du lavabo

2. Précisions au sujet de la toilette:

- Le dessus du siège du cabinet d'aisances sera installé entre 400-millimètre (16 pouces) et 460-millimètre (18 pouces) à partir du sol
- Équipé d'un siège sans ressorts
- Équipé d'un soutien pour le dos s'il n'y a pas de rabat ou de réservoir de toilette
- Le couvercle du réservoir sera solidement fixé

3. Il doit y avoir deux barres d'appui horizontal, fixées à proximité de la toilette:

- Les barres d'appui maniables auront un diamètre de 30 mm (1 1/4 pouce) à 40 mm (1 3/4 pouce)
- Elles seront fixées de 35 mm (1 3/8 pouce) à 45 mm (1 3/4 pouce) du mur de la salle de bain
- Fixées sur le mur à côté de la toilette, les barres d'appui seront placées à moins de 300 mm (12 pouces) du mur arrière et de 450 mm (18 pouces) devant le siège du cabinet d'aisances
- Elle sera fixée entre 750 mm (30 pouces) et 850 mm (33 pouces) du sol

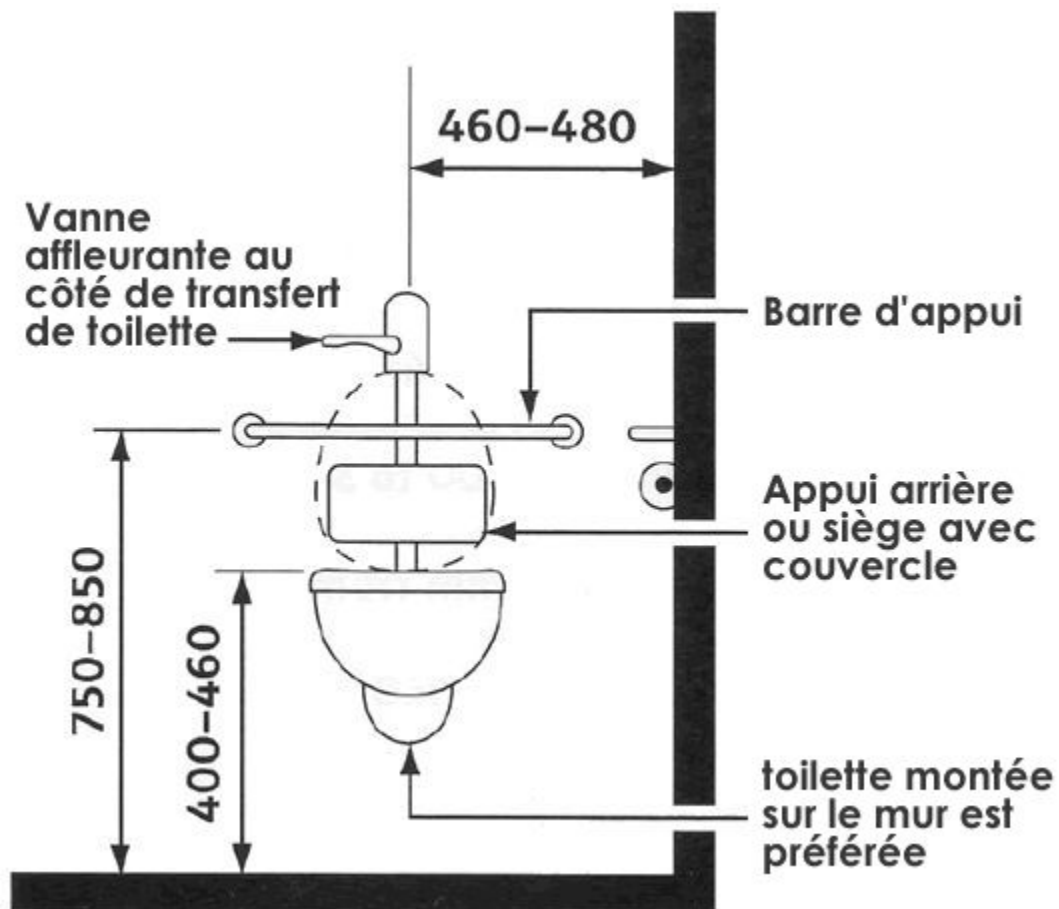


Illustration 2 - Configuration de la toilette

4. Il devrait avoir un espace libre pour les genoux afin de permettre à une personne en fauteuil roulant d'avoir accès au lavabo.

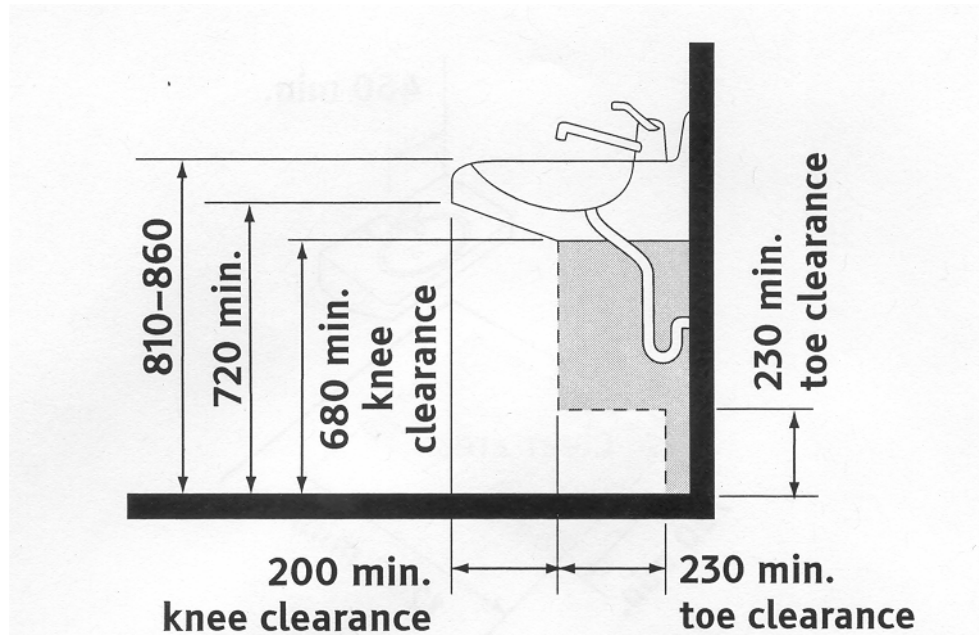
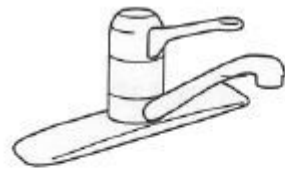


Illustration 3 - Lavabo

5. Précisions au sujet de l'installation du lavabo:

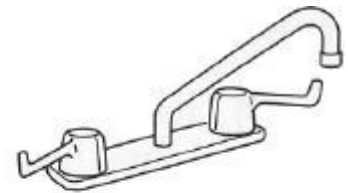
- Fixé entre 820 mm (33 pouces) et 860 mm (34 pouces) du sol
- Si la personne en fauteuil roulant approche du lavabo par l'avant, elle aura besoin de l'espace les genoux, sous le comptoir, soit un minimum de 750 mm (30 pouces) de largeur, 480 mm (18 pouces) de profondeur et 680 mm (27 pouces) de hauteur
- Prévoir un espace libre d'un minimum de 750 mm (30 pouces) de largeur et 1200 mm (47 pouces) de profondeur. et un maximum de 480 mm (19 pouces) de profondeur sous le lavabo
- Le lavabo doit être insolé afin d'éviter des brûlures aux jambes et aux genoux
- Les robinets devraient être munis de manette à volant, voir Illustration 4.



poignée de levier
simple



robinet
automatique



poignées de levier
longues

Acceptable



poignées de levier
courtes



actionnée poussée

Non pas acceptable

Illustration 4 -manette simples, manettes longues, robinets avec système infrarouge

6. Précisions au sujet des baignoires:

- Il devrait avoir un espace libre de 750 mm (30 pouces) de large tout le long de la baignoire
- La baignoire sera équipée de barres d'appui possédant les caractéristiques suivantes:
 - barres d'appui maniables d'un diamètre de 30 mm (1 1/4 pouce) à 40 mm (1 1/2 pouce)
 - barres fixes placées entre 35 mm (1 3/8 pouce) et 45 mm (1 3/4 pouce) du mur de la salle de bain
 - barres d'une longueur d'au moins 1200 mm (47 pouces), installées horizontalement le long de la baignoire, avec un espace libre entre le bord de la baignoire et la barre d'appui de 180 mm (7 pouces) à 280 mm (11 pouces)

- barres d'une longueur minimum de 1200 mm (47 pouces), installées à la verticale sur le mur du fond de la baignoire, avec un espace libre entre le bord de la baignoire et la barre d'appui de 180 mm (7 pouces) à 280-millimètre (11 pouces)

7. Précisions au sujet des robinets et autres commandes de la baignoire:

- Fixés à un maximum de 450 mm (18 pouces) du bord de la baignoire
- Munis d'unités de commande facilement maniables d'une main, sans avoir à serrer, pincer fortement, ou tourner le poignet

8. Précisions au sujet des douches:

- La baignoire sera équipée d'une douche fixée au mur et d'une douche maniable et ajustable d'une longueur d'au moins 1500 mm (59 pouces), fixée sur une barre verticale
- La douche sera installée de façon à ne pas bloquer les barres d'appui
- L'enceinte de la baignoire devra être installée de façon à faciliter l'accès aux robinets et aux unités de commande. Le bord de la baignoire ne présentera aucun obstacle pour la personne en fauteuil roulant qui exécute un transfert latéral du fauteuil roulant à la baignoire

9. Précisions au sujet des blocs-douches pour fauteuils roulants:

- Dimensions intérieures: un minimum de 750 mm (30 pouces) x 1500 mm (59 pouces)
- Prévoir un espace libre de 900 mm (35 pouces) x 1200 mm (47 pouces) pour permettre à une personne en fauteuil roulant d'entrer dans le bloc-douche

10. Le bloc-douche sera équipé de barres d'appui:

- maniables
- d'un diamètre de 30 mm (1 1/4 pouce) à 40 mm (1 1/2 pouce),
- installées entre 35 mm (1 3/8 pouce) et 45 mm (1 3/4 pouce) du mur de la douche
- Les barre d'appui seront de type "L" ou on pourra installer deux barres d'appui simples, configurées dans la forme d'un "L"
- On recommande une barre d'appui en "L" d'une longueur minimum de 750 mm (30 pouces) x 900 mm (35 pouces)
- Les robinets et unités de commande du bloc-douche seront installés à 1200 millimètres (47 pouces) du sol
- Le seuil du bloc-douche aura une hauteur de 6 à 13 mm (1/4 à 1/2 pouce) avec une pente biseautée de 1:2

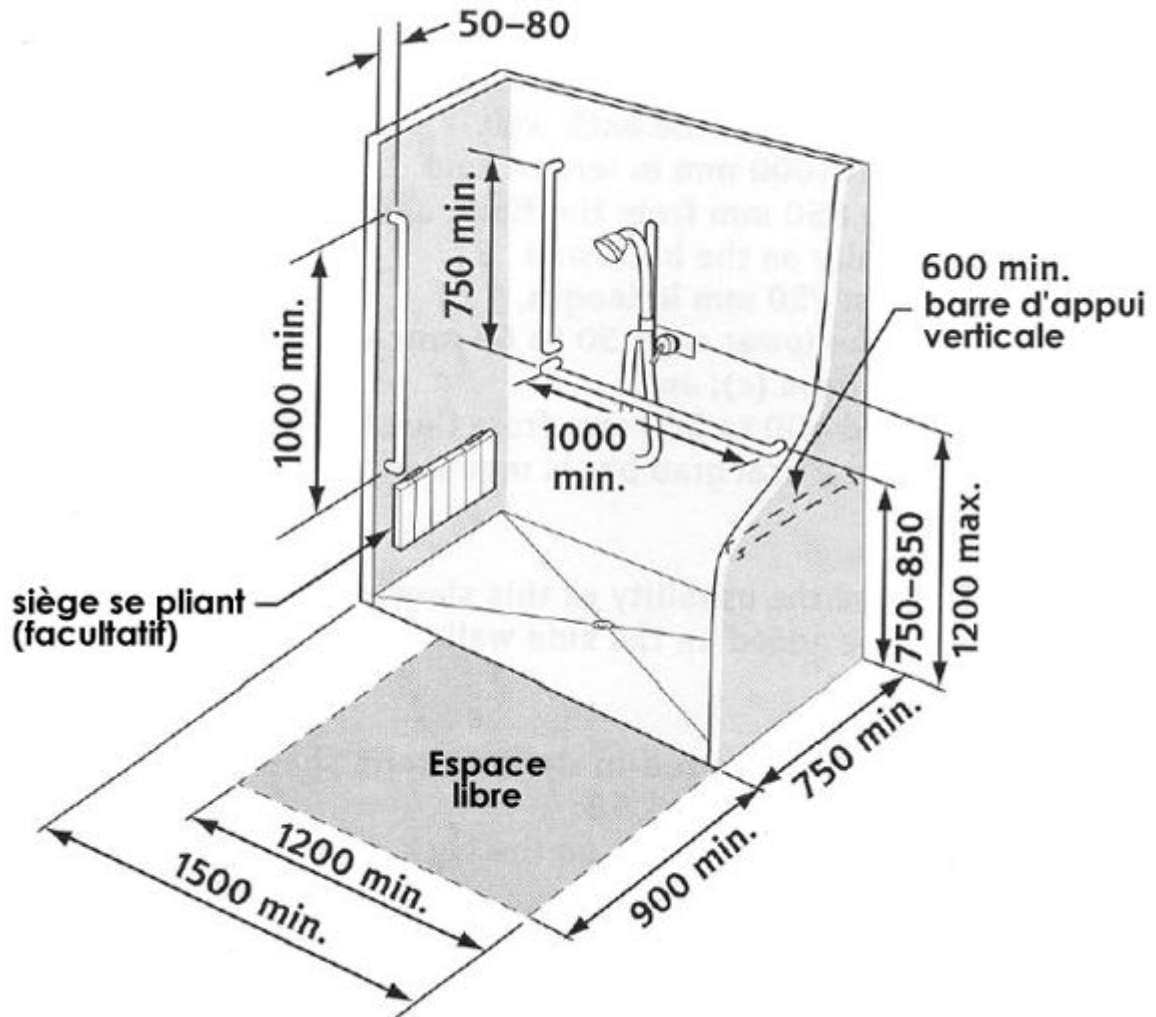


Illustration 5 -Un bloc-douche pour fauteuil roulant